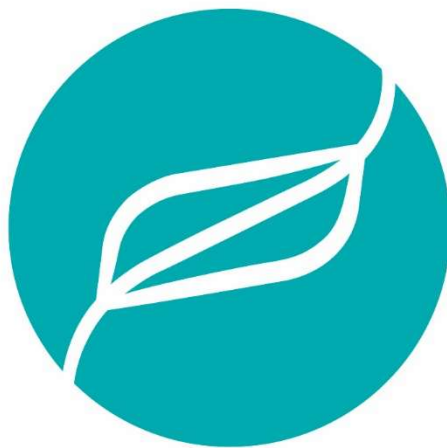


Bilan annuel

Systeme d'assainissement de DOURDAN :
Systeme de collecte + Station d'épuration du hameau de
Semont (30 EH)

Année 2024



SYNDICAT DE L'ORGE

Table des matières

I.	Informations générales	2
II.	Bilan annuel sur le système de traitement.....	3
A.	Bilan sur les volumes d'eau	3
1.	Volume entrant dans le système de traitement.....	3
2.	Evolution des volumes totaux.....	3
B.	Bilan sur la pollution traitée et rejetée	3
C.	Bilan sur les sous-produits.....	3
1.	Les boues.....	3
2.	Les refus de dégrillage	3
3.	Les produits de curage	3
D.	Bilan de la consommation d'énergie.....	3
E.	Les faits marquants sur le système de traitement.....	3
III.	Bilan annuel sur le système de collecte	4
A.	Le réseau d'assainissement.....	4
B.	Les raccordements	4
1.	Les raccordements domestiques	4
2.	Les raccordements non domestiques.....	5
C.	Les travaux réalisés sur le système de collecte.....	5
D.	Le contrôle et la surveillance du système de collecte.....	5
1.	Rejets domestiques.....	5
2.	Rejets non domestiques ou assimilés domestiques	5
E.	L'entretien du système de collecte	6
1.	Maintenance des réseaux	6
2.	Inspections télévisées	6
3.	Les travaux réalisés sur le système de collecte.....	6
4.	Maintenance des postes de pompage.....	6
5.	Quantités et destinations des sous-produits évacués au cours de l'année.....	6
F.	Bilan des déversements au milieu par le système de collecte.....	6
G.	Synthèse du suivi métrologique du dispositif de surveillance	6
H.	Analyse des Risques de défaillance	6

I. Informations générales

Station d'épuration de Semont à DOURDAN (30 EH)

Chemin de Semont/Ferme du Petit Semont, 91410 DOURDAN

Code Sandre : **039120002000**

Date de mise en service : **Janvier 2004**

Maître d'ouvrage : **Syndicat de l'Orge**

Capacité nominale de la station : **30 Equivalents habitant ; 1.8 Kg/j de DBO5**

Débit de référence : **4.5 m³/jour**

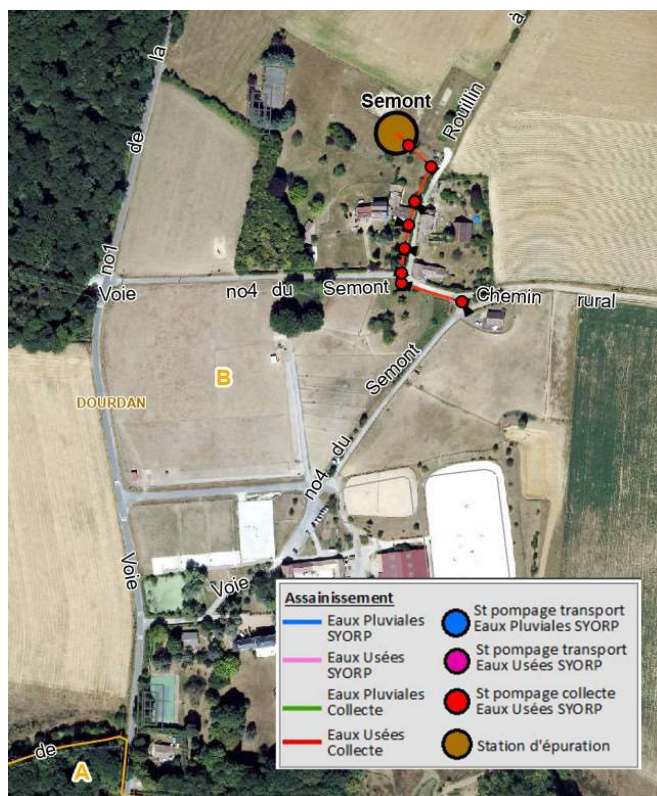
File eau : **Filtres à sable**

File boue : **Déshydratation naturelle**

Réseau d'assainissement : **Séparatif**

Milieu récepteur : **Fossé puis ruisseau du Rouillon**

Masse d'eau : **ORGE-YVETTE R 97**



II. Bilan annuel sur le système de traitement

A. Bilan sur les volumes d'eau

1. Volume entrant dans le système de traitement

Aucune donnée, le compteur de bâchées est hors service.

2. Evolution des volumes totaux

Aucune donnée.

B. Bilan sur la pollution traitée et rejetée

Pas de bilan 24 heures : station inférieure à 12 Kg/jour de DBO5.

C. Bilan sur les sous-produits

1. Les boues

Aucune évacuation de boues pour l'année 2024.

2. Les refus de dégrillage

Aucune donnée.

3. Les produits de curage

Curage/pompage du décanteur le **03/12/2024** avec une évacuation de **5 m³ de produits de curage**.

Au total pour l'année 2024, **5 m³ de produits de curage ont été évacués** par le prestataire Séché.

D. Bilan de la consommation d'énergie

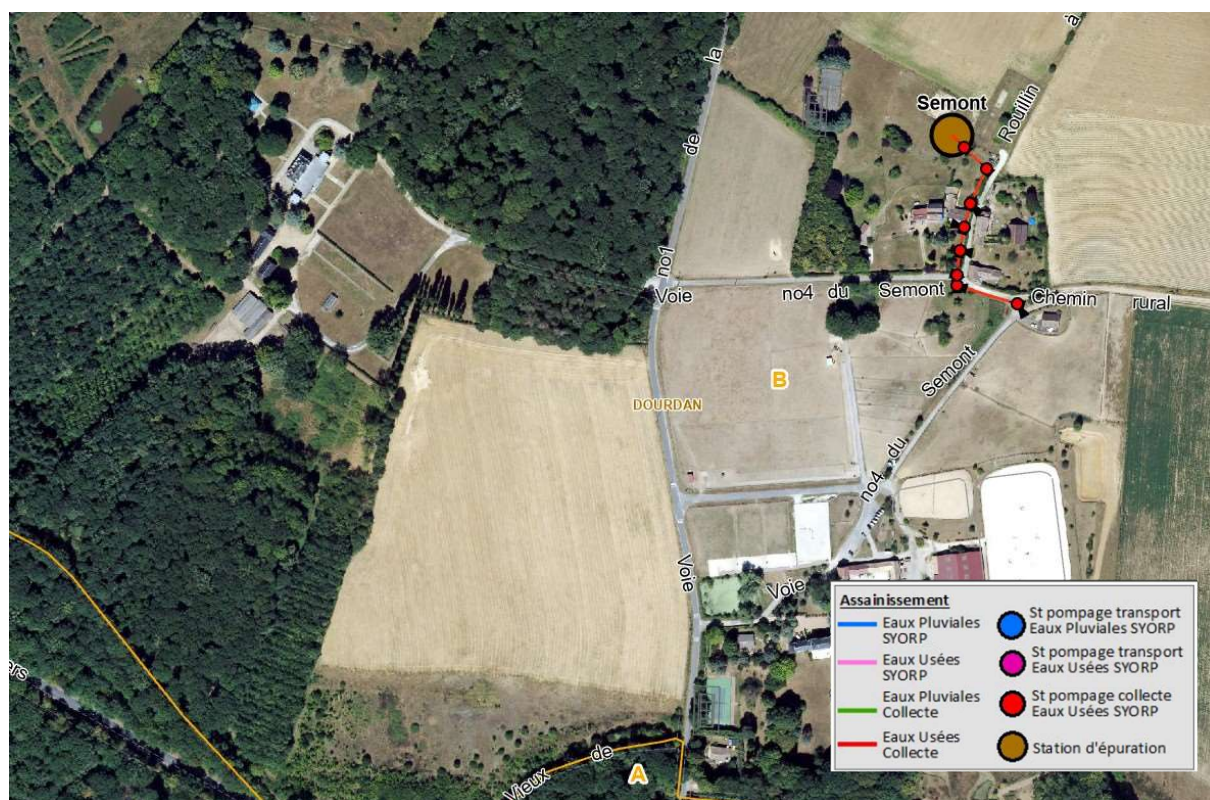
Aucune consommation d'énergie. Le fonctionnement de la station est de type gravitaire.

E. Les faits marquants sur le système de traitement

Aucun fait marquant n'est à signaler sur le système de traitement pour l'année 2024.

III. Bilan annuel sur le système de collecte

A. Le réseau d'assainissement



Le réseau d'assainissement est situé sur le bassin versant de la STEP du hameau de Semont à Dourdan.

Le réseau de collecte des eaux usées mesure environ 194 ml. Il n'existe pas de poste de refoulement sur le réseau des eaux usées.

Il n'y a pas de réseau de collecte des eaux pluviales.

Un schéma directeur a été lancé en avril 2023 sur les réseaux de collecte raccordés à la STEP d'Ollainville. Il intègre le hameau de Semont de la commune de Dourdan. Ce SDA devrait être finalisé fin 2025.

B. Les raccordements

1. Les raccordements domestiques

Commune (ou partie de commune comprise dans la zone de collecte)	Code INSEE	(A) Population totale de la zone collectée	Population raccordable de la zone collectée	Nombre total de branchements	(B) Population raccordée	Taux de raccordement (B)/(A)
DOURDAN (Hameau de Semont)	91200	15	15	5	15	100%

2. Les raccordements non domestiques

Il n'y a pas de rejet non domestique connu sur le bassin versant de la STEP de Dourdan Semont.

C. Les travaux réalisés sur le système de collecte

Il n'y a pas eu de travaux sur le système de collecte au cours de l'année 2024.

D. Le contrôle et la surveillance du système de collecte

1. Rejets domestiques

1 enquête de conformité a été réalisée sur le bassin versant de la STEP de Dourdan Semont en 2024.

STEP de Dourdan Semont	Habitations contrôlées au 31/12/24		Habitations contrôlées en 2024	Habitations mises en conformité en 2024
	Non conforme	Conforme		
	0	3	1	0
	3			

Commune	Adresse		Etat de conformité	Date du diagnostic
Dourdan	2	Hameau de Semont	Conforme	20/12/2024

Un dossier de subvention a été déposé auprès de l'Agence de l'Eau pour obtenir des financements pour les usagers dont l'assainissement est non conforme. Ainsi, en signant une convention avec le Syndicat, les riverains peuvent bénéficier d'une subvention pouvant aller jusqu'à 4 200 euros. Pour bénéficier de cette subvention, les riverains non-conformes doivent signer la convention avec le Syndicat. Ensuite, ils doivent faire venir au minimum 2 entreprises afin d'obtenir 2 devis différents. Ils peuvent alors valider le devis auprès de l'entreprise de leur choix. Une fois les travaux réalisés, ils reprennent contact avec le Syndicat afin d'effectuer la contre-visite. Le cas échéant, un certificat de conformité leur est délivré et la subvention adéquate leur est reversée.

2. Rejets non domestiques ou assimilés domestiques

Aucune enquête de conformité n'a été réalisée sur le bassin versant de la STEP de Dourdan Semont en 2024.

STEP de Dourdan Semont	Entreprises contrôlées au 31/12/24	Autorisations 2024
---------------------------	---------------------------------------	--------------------

	Non conforme	Conforme	Entreprises contrôlées en 2024	Entreprises mises en conformité en 2024	
	0	0	0	0	0
	0				

E. L'entretien du système de collecte

1. Maintenance des réseaux

Interventions sur le système d'assainissement des eaux usées et des eaux pluviales – 2024			
Désobstructions	Curages	Total des Interventions	Montant
0	0	0	0
Hors astreinte		Astreinte	
0		0	

2. Inspections télévisées

Il n'y a pas eu d'ITV sur le bassin versant de la STEP de Semont en 2024.

3. Les travaux réalisés sur le système de collecte

Il n'y a pas eu de création de branchement sur le réseau des eaux usées du bassin versant de la STEP de Semont en 2024.

4. Maintenance des postes de pompage

Non concerné.

5. Quantités et destinations des sous-produits évacués au cours de l'année

Sans objet.

F. Bilan des déversements au milieu par le système de collecte

Non concerné.

G. Synthèse du suivi métrologique du dispositif de surveillance

Non concerné.

H. Analyse des Risques de défaillance

Non concerné.